

ОГНИ САЯН

ОРГАН ПАРТКОМА, ОБЪЕДИНЕННОГО ПОСТРОЙКОМА И УПРАВЛЕНИЯ СТРОИТЕЛЬСТВА САЯНСКОЙ ГЭС

Суббота, 27 ноября 1971 года Цена 1 коп.

В народный контроль—достойных

В ноябре-декабре заканчивается срок полномочий групп и пост народного контроля. Сейчас всемерно народные контролеры отчитываются о своей работе перед трудящимися. Начались отчеты и выборы в коллективах подразделений строительства Саянской ГЭС.

Народным контролерам строительств, о чем доложить гидропроектировщикам. На их счету много дел по сохранению народного добра, по ликвидации недостатков в работе, по использованию резервов производства, по усилению режима экономии, по контролю за выполнением Дирекции Партии и Правительства. Задачами народных контролеров строительства было вскрыто много недостатков по организации труда, простоев механизмов и многое другое. Народные контролеры занимались разбором жалоб трудящихся.

Все это, несомненно, повлияло на улучшение производственной экономической деятельности подразделений управления строительства Саянской ГЭС.

В свете требований, предъявляемых народному контролю, работали группы МКД-5, УОС, ГЭМ и многие другие.

Настоящими дозорными народными, стоящими на страже государственных интересов, показали себя народные контролеры Кожурина П.И. (ТЭЦ), Касперов А.К., Кожурин В.Ф. (ГЭМ), Миллер К.К., МКД-5), Шевцова А. (СМУ-2), Михалев В.Г. (ОРП), Грачева Л.Б. (управление) и многие, и многие другие.

Однако, как отмечается на проходящих собраниях, некоторые группы и посты народного контроля работали слабо, не проявляя должной инициативы в работе, мало оказывали помощи партийным и профсоюзным организациям в устранении недостатков. Это говорит о том, что в ряде случаев в состав групп народных контролеров были избраны случайные люди, не имеющие ни авторитета, ни желания работать. Таким людям не место в народном контроле.

Вот поэтому сейчас, на проходящих отчетах и выборах народных контролеров необходимо глубоко проанализировать их работу, вскрыть недостатки, избрать в народный контроль самых достойных, готовых на деле оправдать высокое доверие коллектива, из числа рабочих, интеллигенции, коммунистов и комсомольцев с тем, чтобы обеспечить народный контроль на всех участках производства и обслуживания.

Группы и посты народного контроля работают под руководством партийных организаций. Партийные организации обязаны обратить особое внимание на дальнейшее повышение роли народных контролеров, совершенствование форм и методов их работы, привлечение более широкого круга трудящихся к участию в осуществлении постоянного и действенного контроля за выполнением постановлений Партии и Правительства, решений XXIV съезда КПСС.

В несколько

Управление бетонного хозяйства. Нам сообщили, что за первые две декады ноября бетонные заводы изготовили 5,554 кубометра бетона и 166 кубометров раствора. Производство заводов идет в котлован и на многочисленные объекты строительства Саянской ГЭС.



Основные сооружения. Здесь по левому берегу идет отсыпка дороги к логу № 6. Водители второй Саянской автобазы в тело дороги отсыпали свыше 25 тысяч кубометров грунта.



Бригада Дмитрия Степановича Пузырякова Майнского лесопеха сейчас трудится над выполнением заказа для означенного детского садика. В короткий срок столбам необходимо изготовить входные двери, дверные блоки для балконов, ограждения радиаторов, а затем приступить к изготовлению мебели для садика.

ТВОИ ЛЮДИ, САЯНСКАЯ ГЭС



Мария Антоновна Кожура по профессии штукатур-маляр. Бригадир Неали Горбикова отыскал о ней, как о лучшем кадровом работнике. Выполненные Марией Антоновной работы, всегда высокого качества. Она также хорошо управляет с малой механизацией: раствором насосом и краскопультом. Вовремя подойдет на помощь к товарищам, поделится своим богатым опытом строителя. На снимке: М. Кожура. Фото А. РУДИЦКОГО.

Прообраз Саянской гидротурбины

(Репортаж)

Вздыхается легкий морозный туман над высокой плотной Красноярской ГЭС. В машинном зале наглухо гудят мощные гидротурбины перенца Енисейского каскада. Со дня пуска первых двух агрегатов—ноябрь, 1967 год—Красноярская ГЭС выработала свыше 47 миллиардов киловатт-часов электроэнергии.

А сегодня, 20 ноября 1971 года, председатель Государственной комиссии, 78-летний академик Александр Алексеевич Беляков вновь из Москвы прилетел в Дивногорск. Монтажные Красноярской ГЭС досрочно собрали и наладили одиннадцатый гидроагрегат. Сегодня гидростанция получит полумиллионную прибавку и ее установленная мощность достигнет 5,5 миллионов киловатт. Волнству спрашивается, когда первую ГЭС на Енисее называют стартовой площадкой не только советской, но и мировой гидроэнергетики.

10 часов по-дивногорски. Машинный зал ГЭС. За простенком и видавшим виды столиком, накрытым красным материалом, собрались инженеры, ведущие специалисты заводов, проектировщики, члены государственной комиссии по приемке в эксплуатацию гидроагрегатов Красноярской ГЭС. Среди них и бывший начальник строительства, а ныне московский пенсионер, Герой Социалистического Труда Андрей Ефимович Бочкин.

Именитый одиннадцатый гидроагрегат, который сегодня попадет в печать, на экраны телевизора не только внешне отличается от своих собратьев. Он даже еще и не так покрашен, как предыдущие. Окончательный глянец на него наведут после.

12 часов. Сибирская энергосистема разрешила подключение новой машины. Бегут последние часы. Еще и еще раз опробуются узлы турбины.

Одиннадцатый и двенадцатый гидроагрегаты Красноярской ГЭС технологически отличаются от десяти введенных. Их можно в какой-то степени назвать прообразом агрегатов для Саяно-Шушенской ГЭС, — заявила прораб участка «Специализированного энергомонтажа», бывший секретарь Дивногорского горкома комсомола Юрий Юров. — Конструкторы завода «Электросила» применили ряд новшеств и на статоре, и на роторе, что значительно улучшает надежность электрической машины.

В отличие, скажем, от первого агрегата, на статоре вместо однослойной предусмотрена двухслойная обмотка. Улучшено водоохлаждение стержней статора. Больше стало точек, контролируемых по температуре. Холодной технической водой охлаждаются крайне пакеты железа статора. На заливке головок стержней обмотки статора применен новый компаунд—специальная мастика.

—Есть изменения и на роторе,—продолжает рассказ Юрий Юров,—так, на нем изменено крепление межполюсных соединений.

..В машинном зале слегка подрагивает пол перекрытия. Вокруг площадки одиннадцатого агрегата стоят несколько столиков, на которых установлены различные приборы. Специалисты, как врачи, внимательно наблюдают за новой электрической машиной. Пока ход ее легок и звонок. Даже не энергетик может уловить разницу между работой агрегата под нагрузкой и на так называемых холостых оборотах.

Но вот уже все готово. К колонке регулятора подходит слесарь Анатолий Тихомиров. Нет, ему не надо поворачивать штурвал регулятора, как он это делал при пуске машины на холостые обороты. Теперь слесарь только наблюдает за работой направляющего аппарата, за расходом воды через турбину. Черная и красная стрелки показывают нормальное состояние.

14 часов 25 минут. Из машинного зала и площадки пускового гидроагрегата все переходит на центральный пульт управления. Взоры присутствующих направлены на панель новорозжденного гиганта. Устанавливается тишина. Только по телефону для связи с энергосистемой переговариваются главный инженер Красноярской ГЭС Валентин Иванович Брызгалов да дежурный инженер станции. Их ответы коротки и лаконичны. Все готово!

В 14 часов 40 минут главный инженер делает запись в оперативном журнале: «Разрешаю включить в сеть генератор».

Дежурный инженер станции отдает некоторые команды дежурному электрику Азе Басовой и получает ответы, связывается с дежурным инженером подстанции ОРУ-500. Вот теперь и можно объявить в микрофон: —Внимание! Происходит синхронизация включения блока!

Дежурный инженер станции направляется к панели пульта, где горит лампочка сигнализации. Он наставляет ключ ввода в сваяжину и внимательно смотрит на ожившую стрелку синхронизатора. Происходит уравновешивание напряжения генератора с напряжением сети. И вот стрелка останавливается.

14 часов 57 минут. Одиннадцатый гидроагрегат, включен в Сибирскую энергосистему. Дежурный инженер станции Владимир Дмитриевич Краснобаев жмет руку дежурному электрику Азе Басовой. На центральном пульте вырываются аплодисменты. Это аплодисменты трудовой победы, аплодисменты радости.

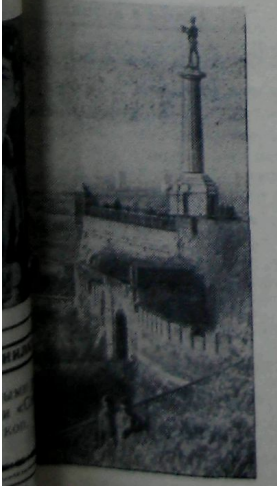
ОЛЕСЬ ГРЕК, главный диспетчер ст-на Саяно-Шушенской ГЭС. Наш спецкор.

29 ноября—национальный праздник ЮГОСЛАВИИ

Если спросить у жителей югославской столицы «откуда пошел Белград», то они обязательно ответят: «С Калемегдана». И действительно это так. Возраст старинной крепости 2500 лет. С ее именем связаны все героические страницы борьбы сербского народа за свободу.

Сейчас Калемегдан—любимое место отдыха белградцев. Здесь находится Центральный военный музей, Аллея Боевой партизанской славы, на которой, к великой радости всех мальчишек, демонстрируются танки, пушки, даже катаера, отличившиеся во время борьбы с немецко-фашистскими оккупантами. А на самом высоком месте установлена скульптура воина-победителя (символ Белграда)—солдат, держащий в одной руке голубя, а в другой—меч.

На снимке: Калемегдан. Скульптура воина. Фото В. ТЕРЕХОВА.



Табель-график

* работы подразделений управления строительства Саянской ГЭС на 1972 год при пятидневной рабочей неделе с двумя выходными днями

Дни недели	Январь				Февраль				Март				Апрель				Май				Июнь									
	1	2	3	4	1	2	3	4	1	2	3	4	1	2	3	4	1	2	3	4	1	2	3	4						
Понедельник	3	10	17	24	31	1	7	14	21	28	6	13	20	27	3	10	17	24	1	8	15	22	29	5	12	19	26			
Вторник	4	11	18	25	2	9	16	23	29	7	14	21	28	4	11	18	25	2	9	16	23	30	6	13	20	27				
Среда	5	12	19	26	3	10	17	24	31	8	15	22	29	5	12	19	26	3	10	17	24	31	7	14	21	28				
Четверг	6	13	20	27	4	11	18	25	9	16	23	30	6	13	20	27	4	11	18	25	2	9	16	23	30	4	11	18	25	
Пятница	7	14	21	28	5	12	19	26	10	17	24	31	7	14	21	28	5	12	19	26	3	10	17	24	31	5	12	19	26	
Суббота	1	8	15	22	29	6	13	20	27	1	8	15	22	29	8	15	22	29	6	13	20	27	4	11	18	25	6	13	20	27
Воскресенье	2	9	16	23	30	7	14	21	28	2	9	16	23	30	9	16	23	30	7	14	21	28	7	14	21	28	7	14	21	28

Годовой фонд рабочего времени

Рабочее время (в часах)	январь	февр.	март	I кв.	апр.	май	июнь	II кв.	I полугод	июль	авг.	сент.	III кв.	окт.	ноябрь	декабрь	IV кв.	II полугод
По календарю при 6-дн. рабочей неделе.	171	171	177	519	170	163	178	511	1030	177	185	177	539	178	163	169	510	1049
По графику при 5-дн. рабочей неделе с рабочими суббота.	168	176	183	527	168	168	176	512	1039	168	184	176	528	176	168	168	512	1040
Дней рабочих	21	22	23	66	21	21	22	64	130	21	23	22	66	22	21	21	64	130
выходных	10	7	8	25	9	10	8	27	52	10	8	8	26	6	9	10	28	54

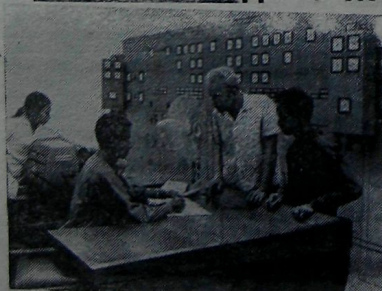
Продолжительность работы в предпраздничный день 7 марта сокращается на 1 час.

Подростки от 15 до 16 лет при 6-дн. рабочей неделе.	100	100	104	304	100	96	104	300	604	104	108	104	316	104	96	100	300	616
То же при 5-дн. рабочей неделе без рабочих суббот.	102	101	105	308	96	96	105	297	605	101	111	100	312	106	97	100	303	615
Подростки от 16 до 18 лет при 6-дн. рабочей неделе.	150	150	156	456	150	144	156	450	906	156	162	156	474	156	144	150	450	924
То же при 5-дн. рабочей неделе с рабочими суббота.	147	154	161	462	152	147	154	453	915	147	161	159	467	154	147	147	448	915

Примечание: 1. Для подростков в возрасте от 15 до 16 лет при пятидневной рабочей неделе для сохранения годового баланса рабочего времени, продолжительность рабочего дня установлена 5 часов, а в каждую пятницу, начиная с 1 января 1972 г. продолжительность рабочего дня установлена 4 часа.
 2. Для подростков в возрасте от 16 до 18 лет при 5-дневной рабочей неделе для сохранения годового баланса рабочего времени, продолжительность рабочего дня установлена 7 часов, а в апреле и сентябре месяца последние пятндневки считать по продолжительностью рабочего дня 8 часов.

3. Настоящий табель-график обязателен для исполнения всеми организациями ми, входящими в состав объединенного построюкома строительства Саянской ГЭС. Табель-график рассмотрен и утвержден на заседании президиума ОПК от 26 октября 1971 г.

СТРОЙКА ДРУЖБЫ



ДРВ. В низовье стремительной реки Тай, среди тропических холмов, с помощью Советского Союза идет строительство крупнейшей на Индокитайском полуострове гидроэлектростанции Тхабкы. С вводом ее в действие республика получит дополнительную электроэнергию для промышленных предприятий в сельском хозяйстве. Водохранилище ГЭС позволит оросить 10 тысяч гектаров плодородных земель. На огромной строительной площадке дружно трудятся советские специалисты, своим самоотверженным трудом завоевавшие искреннее уважение вьетнамских коллег.

Гидростроители Тхабкы располагают самой первоклассной техникой и оборудованием. Здесь знаменитые турбины Харькова, электрогенераторы ленинградского завода «Электросила», краны «Сибтяжмаша», трансформаторы Москвы.

Недавно строители отпраздновали луск первой турбины. Идет монтаж второй турбины, готовится сборка третьей.

На снимках: в машинном зале. У пульта управления советский специалист В. Ф. Лабутин (из Новосибирска) беседует со своими вьетнамскими друзьями; вид на строительство гидроэлектростанции.

На переднем плане — готовый участок линии высоковольтных передач.

Фото В. СОБОЛЕВА



ПЕРЕПИСКА С ЧИТАТЕЛЯМИ

◆◆◆
 Бригадам управления основных сооружений т.т.

Тяжева и Рогозы отвечает заместитель председателя объединенного построюкома тов. Борозин В.С.

16 ноября Президиум ОПК Саянской ГЭС рассмотрел на своем заседании вопрос предпраздничной

торговли товарами шенного спроса. За халатное и небрежное отношение к своим обязанностям на начальничестве т. Меняйло В. П. взыскание.

Редактор В. КОРНИЛОВ

ВНИМАНИЮ ЛЮБИТЕЛЕЙ—ОХОТНИКОВ!

За последнее время в окрестностях строительства Саянской ГЭС наблюдались случаи самовольного отстрела боровой дичи и пушного зверя. В связи с этим

районная инспекция напоминает охотникам-любителям, что с 25 октября (срок на два года) по постановлению Министерства охраны

природы охота на боровую дичь и пушного зверя прещена.

А. Нескин, районной инспекции.

Объявление

Красноярскому СУ трест-машинная «Гидропострой» для работы на строительстве Саянской ГЭС требуются буровики на станки БМК-4, СБМК-5, БТС-150, БТС-2; проходчики гидротехнических и транспортных туннелей, знакомые с работой на СБУ-2 и ПМБ.3, оплата труда повременно-премиальная; машинисты компрессоров ДК-9. Оплата труда повременно-премиальная.

Прибывшим на переводом или по желанию выплата процентов командировочных.

Одноразовое пособие обещается, своевременно доставляется жилая согласно очереди.

Обращаться в ЦС КПК Красноярского треста «Гидропострой».