

ОГНИ САЯН

14 января второй

Пролетарии всех стран, соединяйтесь!

1971 год

Среда,

27

января

№ 8

(167)

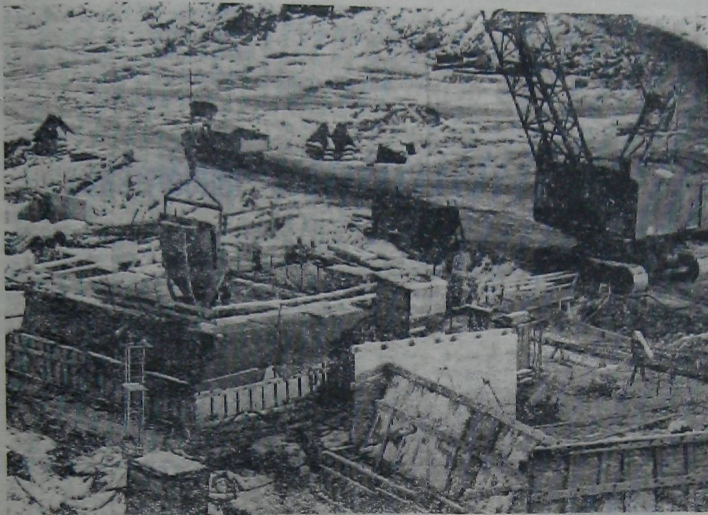
Цена 1 коп.

ОРГАН ПАРТКОМА, ОБЪЕДИНЕННОГО ПОСТРОИКОМА И УПРАВЛЕНИЯ СТРОИТЕЛЬСТВА САЯНО-ШУШЕНСКОЙ ГЭС.

НАВСТРЕЧУ XXIV СЪЕЗДУ КПСС

Сегодня в котловане

От первых колышков на Карловском створе до первого бетона в котловане — уверенная поступь гидростроителей Саяно-Шушенской ГЭС. А сейчас в блоки уложено свыше 5000 кубометров бетона



В объединенном стройкоме Саяно-Шушенской ГЭС

Об итогах социалистического соревнования за IV квартал 1970 года

Подведя итоги социалистического соревнования среди подразделений, участков, бригад и экипажей за IV квартал 1970 года объединенный стройком СШГЭС постановил:

Присудить первые места с вручением переходящих Красных знамен:

ПО СТРОИТЕЛЬНО-МОНТАЖНЫМ УПРАВЛЕНИЯМ

Коллективу управления основных сооружений (нач. т. Евграфов В. М., секретарь партийной организации т. Украинский М. М., председатель стройкома т. Ганус А. П.), выполнившего план СМР на 111 процентов.

ПО ОБСЛУЖИВАЮЩИМ ОРГАНИЗАЦИЯМ

Коллективу ЖЭК (нач. т. Применко А. Г., секретарь партийной организации т. Белова Е. Г., председатель месткома т. Данилова А. П.), выполнившего план на 114 процентов.

ПО УЧАСТКАМ, НАХОДЯЩИМСЯ В СОСТАВЕ СТРОЙПОДРАЗДЕЛЕНИЙ

Участку № 2 СМУ-2 (нач. участка т. Кухта В. И.), выполнившего план на 126 процентов и участку № 1 УОС (нач. участка т. Левицкий А. Д.), выполнившего план на 113 процентов.

Коллективу Гидроэлектромонтажа (нач. т. Терентьев Н. Ф., секретарь парторганизации т. Снегирев И. А., председатель стройкома т. Савин П. Н.), выполнившего план на 101 процент.

Объединенный стройком признал лучшими бригадами: бригады т. Тяжева А. С., Размахина А. А., Терехова И. Ф.

Лучшими экипажами и водителями признаны т. Червоткин В. И. — шофер ГАТП-1, Сухоруков П. Е. — шофер ГАТП-2, Ломакин Ф. И. — экскаваторщик УМ, Гришинов С. Ф. — бульдозерист УМ, Карнаков М. И. — крановщик УМ.

Об итогах смотра-конкурса по технике безопасности за 2-е полугодие 1970 года

Обобщив представленные смотровой комиссией материалы по итогам смотра-конкурса по технике безопасности за второе полугодие 1970 г. объединенный стройком постановил:

Признать победителя в смотре-конкурсе по технике безопасности за II полугодие 1970 г. коллектив СМУ-2 (гл. инженер т. Усачев В. И., председатель стройкома т. Жемчужникова А. А., инженер по технике безопасности Пожинов М. Е.) и выдать коллективу СМУ-2 первую денежную премию в сумме 250 рублей для премирования общественных инспекторов, принимавших активное участие в конкурсе.

Большая группа руководителей и общественных инспекторов награждена денежными премиями.

Станция сравнительно небольшая. Но она уникальна: створ узок, что в некоторых местах расстояние от скалы всего 5-7 метров. (Рассказывают, что в том месте, где сейчас стоит ГЭС, джигиты верхом на конях перепрыгивали с берега на берег). Строительством в эксплуатацию Лтбашинская ГЭС. Заоблачная электростанция включена в единую энергосистему Северной Киргизии.

Станция сравнительно небольшая. Но она уникальна: створ узок, что в некоторых местах расстояние от скалы всего 5-7 метров. (Рассказывают, что в том месте, где сейчас стоит ГЭС, джигиты верхом на конях перепрыгивали с берега на берег). Строительством в эксплуатацию Лтбашинская ГЭС. Заоблачная электростанция включена в единую энергосистему Северной Киргизии.

Станция сравнительно небольшая. Но она уникальна: створ узок, что в некоторых местах расстояние от скалы всего 5-7 метров. (Рассказывают, что в том месте, где сейчас стоит ГЭС, джигиты верхом на конях перепрыгивали с берега на берег). Строительством в эксплуатацию Лтбашинская ГЭС. Заоблачная электростанция включена в единую энергосистему Северной Киргизии.

Станция сравнительно небольшая. Но она уникальна: створ узок, что в некоторых местах расстояние от скалы всего 5-7 метров. (Рассказывают, что в том месте, где сейчас стоит ГЭС, джигиты верхом на конях перепрыгивали с берега на берег). Строительством в эксплуатацию Лтбашинская ГЭС. Заоблачная электростанция включена в единую энергосистему Северной Киргизии.



Трудовые подарки



Для левого берега



Плотники-бетонщики из бригады М. Полторана Виктор Черников и Иван Дунаев. Это они укладывают бетон в котловане.

Фото П. ДЕМЕНТЬЕВА.

Вести в действие к XXIV съезду КПСС вторую очередь глиноземного комбината — таково обязательство коллектива треста «Ачинскалюминстрой». Сегодня мы рассказываем о делах передового в тресте коллектива — стройуправления № 38. Каждую смену превышать задание — таков девиз строителей из этого управления.

Хороший старт

Хороший старт взят строителями Ачинского глиноземного комбината в январские дни. Тон в работе задает коллектив СУ-38 треста «Ачинскалюминстрой». Он первым из генподрядных организаций сдал заказчику свои объекты не только по цеху соды и поташа, но и по блоку спекания четвертой и пятой ниток. Широким фронтом развернул дела на складе цемента второй очереди цементного производства. Вручил на днях эксплуатационникам цеха кальцинированных ключей от отличных бытовых помещений. Все объекты трудно перечислить. Ведь СУ-38 поручен самый большой объем работы.

Строить быстро, дешево и качественно — вот девиз передовиков. В осуществлении задачи помогают общественные организации. Партийный, профсоюзный и комсомольские активы управления организовали соревнование с еженедельным подведением итогов. Здесь настойчиво внедряются передовые методы труда, изыскиваются внутренние резервы производства. Каждый успех бригады или отдельного работника поощряется.

Забота о людях — это дополнительный стимул в работе. Коллектив не покидает строительную площадку, пока не выполнен задание. Там, где одна бригада не под силу, все вместе легко справляются с делом. Так было при сдаче (Продолжение на 2 стр.)

ГЭС НАД ОБЛАКАМИ

на станции было очень трудным: оборудование весом в тысячи тонн доставлялось сюда по головокружительной горной дороге с перепадом в 3200 метров над уровнем моря.

Сейчас строители продолжают наращивать платину, поднимая ее уже на 60-метровую отметку. По проекту за плечами платины должно «собраться» поднебесное море. Мощные насосные установки будут поднимать живительную влагу в засушливую Кузанакуку высокогорную долину, где предстоит освоить тысячи гектаров новых земель.

А. ДЕРГАЧЕВ.

