

ОГНИ САЯН

ОРГАН ПАРТКОМА, ОБЪЕДИНЕННОГО ПОСТРОЙКОМА И УПРАВЛЕНИЯ СТРОИТЕЛЬСТВА САЯНСКОЙ ГЭС

№ 79 (288)

Суббота, 16 октября 1971 года

Цена 1 коп.

Использовать все резервы

На недавней состоявшейся профессиональной конференции строителей Саянской ГЭС много говорилось о недовольстве хозяйственной деятельностью как подразделений, так и строительств в целом текущего года. Были вскрыты и причины, мешающие работе коллектива гидростроителей, отрицательно влияющие на производительность труда и технико-экономические показатели. Это, в первую очередь, недостатки в организации материально-технического снабжения, излишняя рабская сила против плана, непроизводительные потери рабочего времени, плохая организация труда, перерасход материалов, излишние затраты на механизмы и автотранспорт. Все это правильно. Однако на конференции очень мало было уделено внимания такому важному вопросу в строительстве, как принцип материальной заинтересованности.

Однако здесь возникает и другой вопрос: чтобы использовать этот мощный стимул, нужно иметь фонд предприятия. Фонд предприятия дает возможность расширить базу для улучшения социально-культур-

ных и бытовых условий на стройке, оказания материальной помощи отдельным работникам, поощрения передовиков производства. А для того, чтобы иметь фонд предприятия, нужно его зарабатывать, т. е. выполнять и перевыполнять план по всем технико-экономическим показателям и, в первую очередь, по себестоимости и прибылям.

В прошлом году план прибылей по сдаче строительно-монтажных работ был выполнен. Однако допущены большие убытки по целевым коммунальным расходам в ТЭЦ и ЖЭК — всего на сумму 331 тысяча рублей. Поэтому в целом строительством план прибылей не был выполнен, и мы были лишены возможности создать фонд предприятия.

Как же обстоят дела в текущем году? Большинство подразделений в этом году ухудшили работу. Если в 1970 году было достигнуто снижение себестоимости СМР на 7,22 процента, то за 8 месяцев текущего года снижение составило около 2,7 процента. Удорожание против плана допущено на 470 тысяч рублей, или 4,2 процента. По подразделениям это выглядит так: СМУ-1—13,6, СМУ—15,8, МКД-5—15,7, СМУ-2—7,5. План по прибылям,

естественно, не выполняется. Вместо прибыли, предусмотренной планом, за 8 месяцев допущены убытки СМУ-1—230 тысяч рублей, СМУ-2—91 тыс. рублей, МКД-5—89 тыс. рублей, СМУ—83 тыс. рублей.

Превышены целевые убытки и по ТЭЦ и ЖЭК. За 8 месяцев они составили 377 тысяч рублей, тогда как за 1970 год они составили 331 тыс. рублей. Ясно, что при такой работе и в этом году ни о каком фонде предприятия речи быть не может.

Итоги за сентябрь также не дают оснований надеяться на лучшее. Все подразделения, кроме ВОС и СМУ-2, план СМР не выполнили. Допущены крупные перерасход фонда заработной платы и убытки.

Однако, чтобы поправить положение время еще не упущено. Для этого необходимо: расширить узкие места, которым являются УПТК и СТУ, смелее внедрять специализацию работ. Не дело, когда на отдельных объектах имеются 3 генподрядчика — С М У, МКД, СТУ, когда крупнопанельное строительство передается СМУ (десять в Черемушках), когда вместо укрепления СТУ пытаются создавать сантехнические участки, УОС и

От Хакасского обкома КПСС и областного Совета депутатов трудящихся

Хакасский обком КПСС и областной Совет депутатов трудящихся с глубоким прискорбием извещают коммунистов и всех трудящихся области о преждевременной кончине депутата Верховного Совета СССР, члена бюро Красноярского крайкома КПСС, депутата Красноярского краевого и Хакасского областного Советов депутатов трудящихся, члена исполкома областного Совета, первого секретаря Хакасского обкома КПСС, ДАНКОВЦЕВА Александра Георгиевича, последовавшей 13 октября 1971 г. после непродолжительной болезни на 59 году жизни.

Обком КПСС и облисполком выражают соболезнование родным и близким покойного. ХАКАССКИЙ ХАКАССКИЙ ОБЛАСТНОЙ ОБКОМ КПСС. СОВЕТ ДЕПУТАТОВ ТРУДЯЩИХСЯ.

Информационный ОТД В С О О Б Щ А Е Т

Уже около двух лет строится главный корпус автобазы в поселке Черемушки. На протяжении всего этого времени работает бригада отделочников СМУ-2 Нелли Ивановны Горбиковой. Почти каждый член бригады имеет четвертый разряд, что положительно сказывается на качестве работ. Без посторонней помощи отделочники умеют обращаться с малой механической: компрессором с краскопультом, насосом для подачи раствора, шпательной машинкой.

Ловкие, умелые женские руки производят оштукатуривание, укладку плиток на стены и пол, побелку и окраску поверхностей. Большая часть работы по отделке производственных помещений произведена.

Сейчас бригада Нелли Ивановны ведет отделку бытовых помещений автобазы, при благоприятных обстоятельствах, хорошим снабжением материалами, строители обещают до нового года завершить все работы. И тогда эксплуатационники — автомобилисты войдут в благоустроенное здание. А теперь повседневный будничны труд, в котором отличаются Мария Антоновна Кожура, Антонина Андроновна Король, Анна Романовна Ускова и Ксения Петровна Макаренко.

В котловане первой очереди экипаж экскаватора № 15 ремонтировал свою машину. Безвольно опущена стрела, громадный ковш дедал в стороне бессильно воткнувшись зубьями в грунт. Перемазанные в масле и солонке хлопотали около своего экскаватора машинист Анатолий Клинушкин и его помощник Геннадий Сидоров, производили замену кремльерной шестерни, вышедшей из строя. Ремонт производили своими силами, слесарь-ремонтников не было.

Не было также многих запчастей, без которых экскаватор долго проработать не может. Пройдет несколько дней и снова нужно ставить машину на ремонт. Анатолий Клинушкин с сожалением говорит о простых экскаватора, в месяц они бездействуют от двух до пяти дней. За это время можно вынуть до 5000 кубометров грунта. Потеря времени можно избежать, — прождал он, — если бы механик УМ Израэль Солодухин чет поставил бы дело по снабжению запчастями. Бесперебойная эксплуатация техники во многом зависит от механика и ему следует об этом постоянно помнить и принимать соответственные эффективные меры.

А ЭДВАРД

6 тыс. рублей. Это потому, что многие объекты, особенно жилые, сдаются с большими недоделками. Например, не получены премии за ввод домов №№ 11, 16, 1. Необходимо понять все, что премии выдаются только после полного окончания работ.

На строительстве еще недостаточно применяется аккордно-премиальная система оплаты труда, положительное влияние которой общезвестно.

Очень плохо используется фонд премирования за внедрение новой техники, не применяются премии за экономией материалов.

Впереди у нас большие объемы работ. Поэтому уже сейчас нужно закладывать прочный фундамент для успешного выполнения задач, возложенных на коллектив строителей Саянской ГЭС. И в этом должно сыграть большую роль правильное сочетание моральных и материальных стимулов в производстве.

А здесь — первое слово партийным, профсоюзным и комсомольским организациям.

Е. РУМЯНЦЕВ,
гл. бухгалтер управления строительства Саянской ГЭС.

Завтра — День работников пищевой промышленности



50 наименований изделий выпускает Актюбинская кондитерская фабрика Казахской ССР. Фабрика оборудована по первому слову техники, которой управляет в основном молодежь.

На снимке: технологи Людмила Землякова и Любовь Каськова проверяют качество кондитерских изделий. Фото Д. Карачуна. (Фотохроника ТАСС).

Продукция Мурманского рыбоконсервного комбината широко известна в стране и за рубежом. Здесь выпускаются десятки видов консервов, отличающихся высокими вкусовыми качествами. Комсомолка Татьяна Вилкова — одна из многих тружениц этого передового предприятия Мурманской области.

Фото С. Майстермана. (Фотохроника ТАСС)



Достоинно встречают свой праздник труженики Майнского хлебозавода. Ежедневно здесь выпекается 5 тонн хлеба и 250 кг булочных изделий.

Заслуженным уважением в коллективе пользуются мастера-технологи по выпечке хлеба Надежда Филипповна Грудинина и Екатерина Даниловна Кабанова.

С большой гордостью, как об отличнике производства и старейшем рабочем отзывается заведующая заводом Г.К. Пономарчукова о кондитере Ефросинье Михайловне Очаковской.

Продукция Маганского завода идет в магазины гидростроителей. В Майне строится новый хлебозавод. Он будет оснащен современным оборудованием.

Наш корр.

Главная задача девятой пятилетки, как отмечалось на XXIV съезде КПСС, состоит в том, чтобы обеспечить значительный подъем материального и культурного уровня жизни народа на основе высоких темпов развития социального производства, повышения его эффективности, научно-технического прогресса и сокращения роста производительности труда. В результате этой главной задачи важнейшее место принадлежит пищевой про-

мышленности как отрасли народного хозяйства, непосредственно связанной с удовлетворением насущных запросов советского народа. Пищевая промышленность нашей страны благодаря постоянному вниманию Коммунистической партии и Советского правительства превратилась за годы Советской власти в высокоорганизованную отрасль экономики, выпускающую самые разнообразные изделия. Одним из важнейших на-

правлений развития пищевой промышленности в новой пятилетке, как отмечалось на XXIV съезде КПСС, является оснащение ее предприятий современным высокопроизводительным оборудованием. Пищевая промышленность за годы пятилетки получит комплексно-автоматизированные и механизированные линии для переработки сырья, для операции по розливу, фасовке и упаковке товаров. Ускорен-

ными темпами будет вестись строительство и реконструкция предприятий пищевой промышленности. С ростом благосостояния населения заметно меняется структура питания населения, выше становятся требования к качеству и ассортименту продовольствия. В новой пятилетке пищевой индустрии предстоит улучшить питательную ценность и вкусовые качества, расширить ассортимент, опережающими

темпами развивать производство продуктов детского и диетического питания, плодородных консервов, высококачественных кондитерских изделий, значительно увеличить выпуск расфасованных и упакованных товаров различных полуфабрикатов и кулинарных изделий. Свой праздник работники пищевой промышленности встречают ударным трудом в соревновании за досрочное выполнение планов предстоящего года новой пятилетки.

ЖИЗНЬ НА СТРЕЖНЕ

Десять лет!
Минуло десять лет
с первых
Изыскательских делантов,
Джойской створы,
Тайга... Медвежий след...
Скала, словно стена
Древних замков,
Первый грохот
Первой буровой,
Эхом сотрясаясь
Над тайгой,
Выносил в Саяны
Впервой
Приговор
Ивечному покою!
По ущельям
Да по лбам скалистым,
Там, где зерно шастать
Не с ноги,
Шли на приступ гор
Геологисты
Сквозь косматый
Шкуродер тайги.
...Было все—

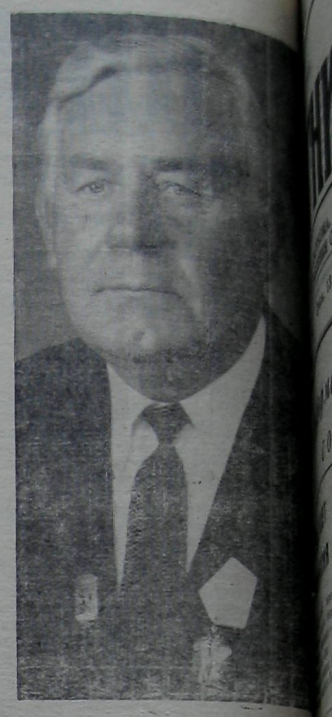
И грозы и безгрозые,
Суета и оторопь,
И боль...
Но, как прежде,
Бросив цепки о земь,
Рукопашный
Принимали бой,
Ролина!—
Великая держава
— Этого вовек не забыть—
Словом изыскателя
Решала:
Быть Саянской ГЭС,
Или не быть.
А поздней—
У Карловского створа
Зачиналось
Чудо из чудес,
—Быть!—сказали,—
Значит будет город!
—Быть!—сказали,—
Значит будет ГЭС!
Мастерам
Такое дело—впору,
Коль его возглавил

Ерашов.
И дивился людям
Старый Борус,
Распалставшись в небе
Нариниом,
Люди—
Не романтики дешевой—
Жизни пласт
Берут — на глубину.
И идут они
За Ерашовым
Поднимать
Земную целину.
Им его портрет
Давно понятен. —
Он из той породы —
Непосед,
Кто в краях
Суровых белых пятен
Оставляет всюду
Добрый след.
Он без поля,
Как без шапки рыцарь,
Словно капитан
Без корабля,
Он без поля,
Как без крыльев птица,
Как без вешней
Радуги земля.

ЕРАШОВУ П. В.

Жизнь на стрежне,
На крутой волне
Весь маршрут
До юбилейной даты—
В буче дней,
Как на лихом коне,
И, как ратный воин,
В мятых латах,
Нет, не все—
Ликуя и трубя,
И не все
дается на ура нам.
Сколько битв
Мы примем на себя
До великой битвы
Над прораном,
И не раз
Бывало не до сна,
С болью в сердце
Истину рождая.
Нет, не зря
Даются ордена,
Не с мороза
Голова сядая,

Н. ДАНИЛОВ.



Десять лет назад пришли в Саяны первые изыскатели Саянской экспедиции. Возглавляла их старейший изыскатель Ленинградского института «Ленгидропроект» Петр Васильевич Ерашов. За эти годы на Карловском створе, там где когда-то высидели первый десант изыскателей, выросли перемычки котлована— мечта претворяется в жизнь.
Недавно Петру Васильевичу Ерашову был вручен орден Трудового Красного Знамени за многолетнюю

изыскательскую деятельность на ряде гидростанций страны.
Сегодня, в день выпуска этого номера газеты у Петра Васильевича Ерашова еще один праздник — серебряная свадьба.
Поздравляем вас, дорогие Петр Васильевич и Федосья Петровна с двадцатилетием супружества. Желаем долгих лет жизни, здоровья и счастья вашему дому.

ИЗЫСКАТЕЛЬСКАЯ ТРОПА

Теплыми летними вечерами, когда солнце уже скрылось за Баштаком, этого человека с белой головой можно видеть на высоком крыльце перед домом или на небольшом огороде с лопатой в руках. Он или задумчив, или напевает что-то свое — значит у него хорошее настроение. Вот он разбегается, поправляет упавшие на доббле безе волосы.

Из окна доносятся голоса жены, — пора, Федосья Петровна ужинать зовет, — высокий человек откладывает в сторону лопату и, неслыша, походкой хорошо поработавшего человека, идет в дом. В сборе вся семья: сын Михаил, дочь Лена, старенькая мать и его Федосья Петровна хлопочет на кухне. Ужин всей семьей, общие разговоры, а потом молодежь уходит в свою комнату и поются оттуда мелодии модного сейчас джаза.

— Петенька, ты еще чайку выпейшь, — заботливо руки жены уже притягивают горячую чашку.

— Не откажусь, — и он выпьет чай большими глотками, как привок пить его у костра во все годы изысканий.

А затем он в своей комнате сядет на диван, возьмет газету, — Что пишут? Порой он забудет про людей и мысли поведут его куда-то: от Саян к далекому,

по родному Ленинграду, а то и дальше, на Кавказ— в пору юности.

Изыскательская тропа началась в шестнадцать лет, когда Петр Ерашов поступил на двухгодичные курсы в Ленинграде. Хотели серьезно, гидротехника страны требовала грамотных специалистов. И вот уже надо уезжать из города на Неве. В мягком вагоне ехал восемнадцатилетний парень с солидным багажом знаний. Ехал через всю страну в Осетию...

Красивое было место, приятно работать на изыскательской тропе в ГЭС, Камская ГЭС, Инская, Иовский каскад, Вигостровская ГЭС, Веломорская, Камская-на-Оби, Бухтарминская, Новосибирская. Петр Васильевич даясь с сожалением вспоминает о них — вот они, построены, а тебе, изыскатель, дальше ехать надо. В сердце они оставались, хотя порой думал, что не помнят люди о тех, кто начинал гидростанции. Но люди помнили.

На Всесоюзном совещании изыскателей в Моск-

ве о Ерашове говорили уже как о выдающемся изыскателе. Только его фамилия была названа, только Ленинградской фирме «Ленгидропроект», которой было отдано предпочтение за ее отличные работы в изыскательском и проектном деле, удавалось найти совершенно новые варианты строительства гидростанций. Так родилась идея строительства Саянской ГЭС на Карловском створе. Ленинградский институт сумел защитить свой проект — бетонно-арочной плотины высотой 240 метров. И лучшим изыскателем института пришлось собираться в Саяны.

Проверяла экспедиция Петра Васильевича Ерашова возможность строительства насыпных плотин — по Кибиковскому и Джойскому створам — московские варианты. Но...

На Карловском створе готовились принять комиссию. Приводили в порядок свое хозяйство, в конторе изыскателей деловые бумаги должны быть под рукой — высокое начальство любит точные отчеты. На-

чалынка экспедиции Петра Васильевича Ерашова проверка не волновала.

— Работы по Джую и Кибую закончены, собран богатый материал, и вот теперь по Карловскому створу есть точные указания — здесь ей быть, Саянской ГЭС! Створ по всем статьям подходит, а место... Красота!

Петр Васильевич огляделся, бросил взгляд на палатки и ему вспомнился вчерашний переполох — как они его, шельму, на палатку посадили!

Улыбнулся, а вчера не до смеха было. По темноте из тайги пожаловал сам «хозяин». Собаки приняли медведя возле палаток, а он свои «штаны» защитил залом, залом, да и сел на тонкую брезентовую «бенку». А там койка стояла, плотник спал. Медведь ревел, собаки неистовую, поддерживая эту кампанию. Переполох и огня принесло, и ружье. Всплывок ночного апреля далеко не ушел...

— Петр Васильевич, едут, — донеслось от конторы.

Комиссия проверяла все дотошно, все им нравилось здесь, а этот, высокий человек с белой головой, наверняка, Женщины, как известно, народ любознательный. Была одна среди членов комиссии, ее больше молчала, только в книжечке маленькой чиркала что-то. Ближе к вечеру вдруг спросила начальника экспедиции: «Петр Васильевич, а орденов у вас много?»

— Ну что вы, я же не доярка, — Ерашов улыбнулся, — я просто изыскатель.

Удивилась женщина, не ожидала в этом человеке найти чувство юмора, — вот они, какие здесь, в Сибирь!

А уж когда комиссию угостили котлетами из медвежатины, да рассказали о ночном переполохе, ленинградские высокие гости отбыли домой в хорошем настроении. Проверка показала высокую эффективность изыскательских работ экспедиции.

Год 1961 начинался трудным. Экспедиция прибыла на Джойский створ в феврале. Рабочие знали, что их ждет: на узком берегу, от побывавшей когда-то здесь экспедиции, осталось два небольших домика, на

эти избушки на ножках и предстояло вернуться первым поселенцам. Знали люди, что сначала надо вынуть буровые на каком-то лбу, а уж затем приниматься палаточным родком. До весны попать, уйдет лето, будет не развезти да откладывать работу следующую зиму. Чтобы добывать Джую машинам пришлось несколько раз секать Енисей, от Саян, там вала Кибика, отсюда вала порога уподобивый, берег, машина по рытвинам и погнили до Союзного, еще один вала Джой.

Буровые вышкам дивились быстро и по через несколько пощип первые карьеры.

Петр Васильевича как пришлось хвать изыскателя и вие ноги. Тесно пришлось друг к другу, ми не раз по командираторачивались на бок. Какой той оторвался. А уж потом, спустя месяца начали уезжать первые палатки. (Окончание см. в № 11, СТРЕЛБИНА)

НА СТРАЖЕ "ЗДОРОВЬЯ" ГОРОДА

Институт генерального плана Москвы совместно с санитарно-эпидемиологической станцией и Институтом общей и коммунальной гигиены разработал «Комплексную схему оздоровления воздушного бассейна и открытых водоемов Москвы». Одна из главных задач перспективного плана работы в этом направлении

квы из города будет выведено 200 предприятий, загрязняющих воздух вредными выбросами. На заводах и фабриках, которые остаются в пределах города, устанавливаются очистные сооружения, которых в настоящее время насчитывается уже более семи тысяч.
На снимке: скруберы для очистки воздуха, поступающего из гальванического отделения московского завода «Металлоруква».

Фото Б. КОРЗИНА (Фотохроника ТАСС)

КУБ ВЕЩЕЙ "УЗНИКОВ" БОМОНО

Героическая, яркая жизнь Героя Советского Союза Василия Портика легла в основу этого фильма.
«Человек беззаветной храбрости. Батальон был одним из самых дерзких и мужественных солдат французского движения Сопротивления». — говорил о Василии Портике известный общественный деятель Франции, ветеран Сопротивления Фернан Орс. Под маской услужливого немецкого надзирателя скрывается советский лейтенант. Но Василь не только создает видимость дисциплины и порядка, входя в доверие лагерного начальства. Он внимательно изучает людей, выделяет среди них наиболее стойких и убежденных. Тот, кто принадлежит к этому типу, способен на героические подвиги.

Когда гестапо пыталось издать приказ о расстреле Василия Портика, он был уже в плену. Ужасная судьба уготована была ему в концлагере. Но Василь не сдавался. Он продолжал бороться за свободу своего народа.

Перед нами человек, беззаветно преданный Родине, обладающий несомненным мужеством. Удивительно, но Василь не только создает видимость дисциплины и порядка, входя в доверие лагерного начальства. Он внимательно изучает людей, выделяет среди них наиболее стойких и убежденных. Тот, кто принадлежит к этому типу, способен на героические подвиги.

Редактор В. КОРИН