

ОГНИ САЯН

ОРГАН ПАРТКОМА, ОБЪЕДИНЕННОГО ПОСТРОЙКОМА И УПРАВЛЕНИЯ СТРОИТЕЛЬСТВА САЯНО-ШУШЕНСКОЙ ГЭС.

ПУТЬ бригадира



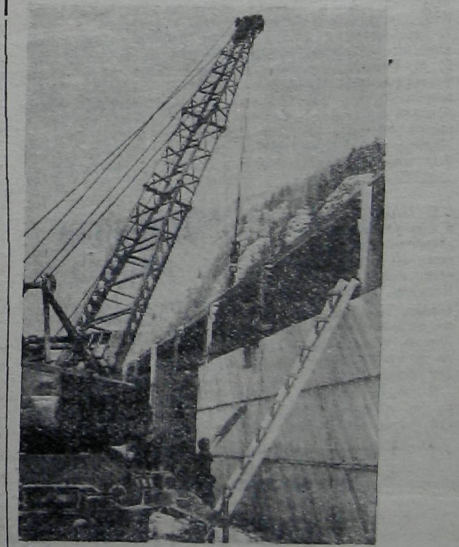
Впервые я встретился с Сергеем бы надо быть бригадиром, но им он стал, проработав еще год в УОСе на строительстве Малого бетонного завода в Карлово.

Пустыню было на Ознецком плато. Свободно разгуливал степной ветер — «хозяин» предгорья Саян. Насквозь пронизывал он людей, но они стойко переносили все. Копают траншеи под фундамент складов, подводят железнодорожные линии, а как только первые фундаменты были выведены до нуля, сразу же поставили металлические колонны и смонтировали панели стен.

Так поднимались стены складов, о которые все чаще и чаще стал загибаться «хозяин», теряя силу после преодоления каждой. Росли стены, росли люди, мужал Сергей. Росло его мастерство. Уже тогда всем понравился этот скромный, смелый парень из Гасовского общежития.

В то время фронт работ был мал и люди часто ездили в командировки, где

— Как они у тебя, с ра-



всегда были первыми пар-ботой справляться? — Он из общежития (семейных не всегда пошлешь). И вот первая командировка в подшефный Шушенский совхоз, за ней вторая — в Иртышский район. Больше года в разъездах, и снова дома, снова новые объекты — Ознецкие очистные от начала до конца, нулевые циклы гравзавода и микрорайона в Ознецком, бетонирование автодороги Ознецкое — Майна, всех площадок второй автобазы, АТУ, третьего квартала в Майна. И на всем этом пути Сергей показывал отличные результаты в труде и общественной жизни. Еще в Ознецком частично поговаривали ребята о том, что

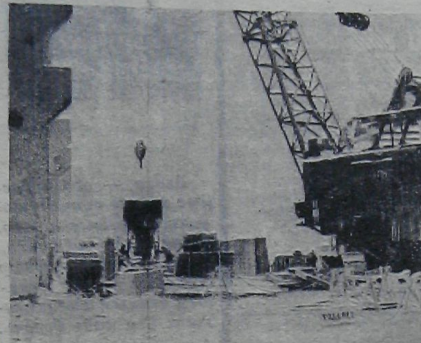
В. ФИЛАТОВ.

На снимках: сверху — Сергей Работкевич, бригадир комплексной, комсомольско-молодежной бригады УОС; внизу — монтаж базы ГСС в Карлово. Монтаж ведет бригада С. Работкевича.

Фото автора

СЕГОДНЯ В КОТЛОВАНЕ

БРИГАДА М. ПОЛТОРАНА УЛОЖИЛА СВЫШЕ 13 ТЫСЯЧ КУБОМЕТРОВ БЕТОНА



Есть рекорд!

В ночь на 9 апреля в зенке Николая Лаптя комплексной бригады М. Полторана свободных минут было мало. Малый бетонный завод послал в котлован машины с бетоном одну за другой. Василий Барышников и Виктор Завьялов при-

мали их и отправляли бады в блок. Бригадир в руках Ивана Жолоба и Геннадия Шалапина гудели непрерывно, натруженно — даешь бетон!

Улучши прежний рекорд своей же бригады на 12 кубометров, плотники-бетонщики Н. Лаптя в эту ночь уложили 132 кубометра бетона.

В. КОБЕЛЬКОВ, вешт. корр.

Рабкоровский пост сообщает...

К отделочным работам в строящемся доме № 1 микрорайона пос. Черемушки приступила бригада штукатуров - маляров Валентины Тимофеевны Лимаевой (МКД-5). Накануне открытия XXIV съезда КПСС этот дружный коллектив хорошо поработал на строительстве 5-этажного красавца-дома в Ознецком. Мартовский план выполнен бригадой на 109 процентов. Лучшие штукатуры - маляры Алла Гордую, Зинаида Габдрахманова, Нина Муругова, Е-

докия Гонцова, Любовь Руткина, Валентина Амельчукова и другие в дни работы партийного форума трудились с особым подъемом, ежедневно перевыполняя сменные задания.

Однако, (по вине руководителя МКД-5) бригада не обеспечена грузоподъемником, трудоемкие работы выполняются вручную. Не налажено снабжение отделочников раствором, простои — нередкое явление, тормозящее и срывающее темп работ.

Пятилетка завершена 26 октября 1970 года. План прошлого года выполнен к 22 декабря. Производительность труда достигла 105,3 процента к плану. За год в основные сооружения уложено 36 тысяч кубометров бетона, введены в эксплуатацию 12 108 квадратных метров полезной площади жилья в поселке Светлом, из них 5 408 сверх плана, телевизионная станция «Орбита», гостиница, магазин, телевизионная станция «Орбита».

Больших трудовых успехов добился гидростроитель и в этом году. План строительно-монтажных работ первого квартала выполнен к 25 марта. В основные сооружения уложено 12 284 кубометра бетона. Руководство строительства Партийный комитет Объединенный стройком Комитет ВЛКСМ

Навстречу выборам в Верховный Совет РСФСР и местные Советы депутатов трудящихся

13 июня текущего года в соответствии с Указом Президиума Верховного Совета СССР от 11 марта 1971 года состоятся выборы в Верховный Совет РСФСР и местные Советы депутатов трудящихся.

Особенность предстоящих выборов в том, что их проведение совпадает по времени с периодом большого политического и трудового вдохновения советских людей, вызванного работой XXIV съезда КПСС и его решениями, открывающими широкую перспективу для свершения движения советского народа к построению коммунизма.

Местным Советам депутатов трудящихся после проведения выборов предстоит развернуть большую организаторскую работу по решению целого ряда важных вопросов, поставленных перед ними XXIV съездом КПСС.

Все это предвзывает повышенные требования к подготовке и проведению предстоящих выборов, к развертывающейся предвыборной кампании.

Боевая задача цеховых партийных организаций строится довести до широких масс трудящихся, всех жителей наших поселков всю полноту решений XXIV съезда КПСС, обеспечить активное участие избирателей в проведении всех мероприятий предвыборной кампании.

На территории стройки будет развернуто 5 избирательных участков и, соответственно, создается 5 агитпунктов, которые будут вести работу при клубе избирателей (в пос. Майна) и 4 агитпунктах. Партийным комитетом стройки за каждой цеховой парторганизацей закреплены улицы поселков строителей. Как и в предыдущие годы в основе организации агитационно-массовой работы по месту жительства принимаются на одном избирательном округе по выборам в поселковый Совет должны работать 2 агитатора.

Агитаторам, выделенным для ведения агитационно-массовой работы в предвыборной кампании необходимо уже сейчас обстоятельно познакомиться с избирателями, проживающими на закрепленных за ними участках, поинтересоваться, как они восприняли решения XXIV съезда КПСС, какое конкретное участие принимают в делах коллектива, что их волнует, их претензии и пожелания местным Советам: Майнскому и вновь образованному Ознецкому поселковым, районному, областному, краевому Советам депутатов трудящихся. Необходимо также оказать содействие исполкомам обоих поселковых Советов в составлении списков избирателей.

Со всей ответственностью относятся к выполнению возложенного дела агитаторы от парторганизаций СМУ-2, УОС и ряда других, которые уже по-настоящему включились в эту работу, чего, к сожалению, пока еще не наблюдается у таких парторганизаций, как ГАП-1, ОРС, ШИП.

Необходимо, чтобы большее оживление проявилось в подготовке к выборам уже сейчас и в агитпунктах, и в клубах избирателей, где надо организовывать чтение лекций, проводить тематические вечера для избирателей, встречи с руководящими работниками стройки, района и т.д.

Тема выборов должна быть достаточно широко и ярко отражена и в наглядной агитации. Местные Советы депутатов трудящихся парторганизации Советского Союза подходить вооруженные решения XXIV съезда КПСС. Широкая пропаганда среди трудящихся должна всесторонне использовать мобилизации их творческой энергии и волеизъявления. Директив XXIV съезда КПСС, на их основе вокруг испытанного временем, нерушимого коммунистического блока коммунистов и беспартийных.

В СОРЕВНУЮЩЕМСЯ С НАМИ КОЛЛЕКТИВЕ

В Майне закончился XXIV съезд КПСС. Строительный комитет Районного комитета ВЛКСМ проводит высшему форуму коммунистов о выполнении обязательств.

Вейскому райкому КПСС, исполкому районного Совета

В Майне 25 октября в день открытия XXIV съезда КПСС. Коллектив имени 50-летия Коммунистического союза молодежи в честь 50-летия Коммунистического союза молодежи в честь 50-летия Коммунистического союза молодежи.

Чтим свое слово

В газете «Огни Саян» за 7 апреля с.г. была опубликована статья «Детишкина проблема». Тот статьи считая справедливым, а ее поведение — своевременным.

Процесс градостроительства на современном этапе обязывает нас, строителей, подходить к решению проблем, связанных с обеспечением необходимых услуг для населения, с качеством новой меркой. До сих пор строители СМУ-2 стремились развивать поселок Черемушки комплексно. Мы строили жилье и, по мере возможности, «подтягивали» социальную. Есть сейчас и после прекрасных магазинов промышленных и продовольственных товаров, кафе-теремок, парикмахерская поселковой молодежи, узел связи, большой детский сад, кафе «Самочка» и кинозал «Тайга». Правда, часть этих объектов приспособлена и не всегда отвечает специальным требованиям. Но изданное решение — это единственно правильное решение «привязать» жизнь поселка к необходимым условиям. Дальнейшие наши планы уже без «привязок». Строится школа на 1384 ученика, столовая на 200 посадочных мест. В перспективе — быткомбинат, магазин на 16 рабочих мест, больничный комплекс, общественный центр, баня и т.д.

А теперь ответ по существу статьи. Понимая, в каком тяжелом состоянии окажутся новоселы еще 3-4 многоквартирных домов, мы, действительно, зимой произвели работы по укладке «нуля» под детский комбинат, чтобы выиграть время строительства в

ПО СЛЕДАМ НАШИХ ВЫСТУПЛЕНИЙ

этом году. Коллектив СМУ-2 принял социалистические обязательства строить детский комбинат в 4 квартале 1971 года. Но когда принимались обязательства по всему управлению строительства наше предложение не встретило надлежащей поддержки. Причина была одна: слабое финансирование. (Сметная стоимость всех работ составляет 270 тысяч рублей, а по титулу было отпущено всего 40).

Уже сейчас мы все понимаем, что детский комбинат необходим, но «машина» застряла, и вместо того, чтобы освоившись на базе механизации башенный кран смонтировать у комбината, управление строительства решает указанный кран переправить на одну из строительных площадок поселка Озаноенное. Это, естественно, повлечет за собой «замораживание» объекта. Но хочется надеяться, что соответствующие инстанции еще пересмотрят свое решение или, по крайней мере, найдут компромисс. Что касается нас, строителей СМУ-2, мы чтим свое слово, и приложим все силы, чтобы не допустить перехода завершения строительства детского комбината на следующий год. Но это при одном условии: дайте нам кран!

В. ДЕНИСОВ,
начальник СМУ-2.

НАМ ПИШУТ

Спасибо шефам

29 марта, накануне дня открытия XXIV съезда КПСС, учащиеся 8 «б» класса восьмилетней школы с классным руководителем Г. М. Галановой побывали у своих шефов. Их шефы — комсомольско-молодежная бригада плотников - бетонщиков Михаила Ивановича Полторана. Гидом ребят был комсорг бригады Бе-

лослуднев Володя. В школе его часто можно видеть с комсомолькой из бригады Пасанен Людой.

С большим вниманием слушали ребята интересный рассказ Володы о строительстве ГЭС. А когда приехали к месту работы бригады, спустился в котлован, ребята своими глазами увидели огромный труд людей, создающих энергетический гигант на Енисее.

М. И. Полторан сообщил ребятам о том, что бригада уже в 2 раза перевыполнила свои обязательства в честь XXIV съезда партии.

Ребята попросили плотников - бетонщиков, чтобы им разрешили 17 апреля потрудиться вместе с бригадой на Всесоюзном субботнике. А сейчас школьники готовят концерт для своих шефов.

По дороге домой ребята пели задорные комсомольские песни. Володя оказался и хорошим певцом. Ребята благодарили Володю и всю бригаду за теплую встречу. Пусть крепнет эта хорошая дружба!

Л. АНИСЕНКО,
старшая пионервожатая
Майнской 8-летней школы.

Длинная дорога

посоветовал позвонить тов. Применко. Позвонила тов. Применко. Он сказал, что нужно обратиться к тов. Давыдову. Позвонил ему. Товарищ Давыдов сказал, что таких открытых колодезь не один, а три. Находятся они в районе дома

№ 15 и строящегося детского сада. Но он сделать ничего не может, нужно звать тов. Максютенко, так как эти крышки раздавили его работники, пусть они и делают.

Очень прошу вас, помогите мне, пожалуйста, довести дело до конца, пока не произошло несчастного случая.

Е. КОРШУНОВА
и другие.

ЭТО НУЖНО ЗНАТЬ

ГОРЯЧАЯ ВОДА

ИЗ ГОДА В ГОД в городах и рабочих поселках Советского Союза все большее распространение получает централизованное снабжение жилых домов горячей водой из сетей теплоэлектростанций, микрорайонных котельных и других систем.

Согласно санитарным правилам вода, подаваемая централизованно в жилые и общественные здания, на хозяйственно-бытовые нужды промышленных предприятий, должна быть питьевого качества, то есть соответствовать требованиям государственного общесоюзного стандарта. Однако по согласованию с местными органами санитарно-эпидемиологической службы иногда допускается некоторое отклонение качества горячей воды по сравнению с холодной.

Допускаемые в отдельных случаях изменения касаются цвета, прозрачности и содержания железа; также изменения обусловлены процессом подогрева и транспортировки горячей воды. Так, в

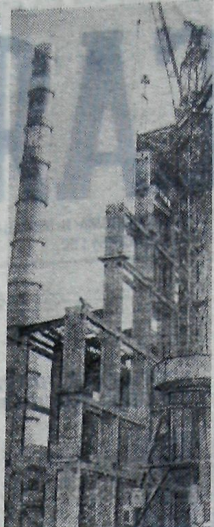
результате усиливающейся коррозии, ржавления в трубопроводах систем горячего водоснабжения образуются соли железа, которые могут придавать воде слегка желтоватую окраску и неприятный привкус. Поэтому для питья и приготовления пищи воду из сетей горячего водоснабжения употреблять не следует.

Для личной гигиены: купания, умывания, чистки зубов и других подобных целей, — для стирки и уборки пологий горячей водой можно использовать без всяких опасений.

Качество горячей воды постоянно контролируется специальными лабораториями в процессе ее обработки и в распределительной сети. Санитарно-эпидемиологические станции также систематически делают анализы горячей воды, которая поступает в жилые дома, проверяют ее качество.

Б. Б. ЗАСЕДАТЕЛЕВ, врач,
(журнал «Здоровье»)

Адрес редакции: пос. Майя, управление строительства. Тел. 2-65, 4-37. Тип. «Огни Саян» краевого управления по печати. Тираж 1452 экз.



Рефтинская ГРЭС

Свердловская область. Близ города Асбеста сооружается одна из крупнейших на Урале тепловых электростанций — Рефтинская ГРЭС. Мощность ее превысит 3 миллиона киловатт.

Недавно вступил в строй действующих первый энергоблок мощностью 300 тысяч киловатт.

Строители самоотверженно трудятся на монтаже основного оборудования второго и третьего блоков, которые должны быть пущены в этом году.

На снимках: передовые строители — бригадир монтажников А. А. Андреев



(на переднем плане) — бригадир монтажников Ф. А. Тимонов (слева) и монтажник-высотник В. И. Казаков. Они успешно выполнили свои обязательства — своевременно смонтировали второй энергоблок. Строительство основного корпуса ГРЭС. Фото В. СОБОЛЕВА, А. ГРАХОВА, Фотохроника ТАСС

ПОЛЕЗНЫЕ СОВЕТЫ

БЕРЕГИТЕ ГЛАЗА

Глаза — это чудесные живые окна, широко открытые в мир. И не надо забывать, зрение — великий дар природы — не является вечным и неизменным. Его надо беречь.

Среди производственных травм наблюдаются и повреждения глаз. Эти повреждения могут привести к снижению зрения, а вместе с этим, к потере своей специальности, инвалидности и даже к слепоте. Большинство травм происходит вследствие несоблюдения правил техники безопасности, которая в первую очередь включает в себя мероприятия по борьбе и предупреждению опасностей, грозящих здоровью людей на производстве. В отношении глазных производственных травм соблюдение правил техники безопасности труда играет первостепенное значение. Даже небольшое повреждение глаз приводит к неблагоприятным последствиям.

Предупредить травму глаз на производстве легче, чем лечить поврежденный глаз, ибо лечение — далеко не во всех случаях приводит к выздоровлению.

Глаза на производстве повреждаются главным образом от механических воздействий, а также от воздействия химических веществ и лучистой энергии. Механические повреждения глаз на производстве носят характер частичных металлов, наждака и другими осколками, отлетающими с большой силой при работе на станках, рубке наждачных точилов, рубке металлических деталей и т.д.

Травмы от воздействия высокой температуры наносятся бригами горячего металла и шлака, а также в процессе электро- и газосварки.

Нередко повреждение глаз получает не работающий, проходящий мимо или находящийся вблизи или рядом с работающим. Это случается тогда, когда не принимаются нужные меры безопасности труда.

Травмы бывают и легкие — когда в незащищенный глаз попадают мелкие инородные тела, иногда в виде пыли. Большую роль в предупреждении глазного травматизма играет роль правильного освещения, как естественного, так и искусственного. Производственные помещения должны быть обеспечены достаточным количеством естественного света. Нужно, также проводить систематическую протирку и очистку оконных стекол и переплетов. Хорошо освещенное рабочее место обеспечивает уверенность, правильное и быстрое выполнение обрабатываемых деталей. При недостаточном освещении рабочий вынужден наклоняться к станку, что может привести к попаданию осколков в глаз. Естественному и искус-

ственному освещению с большой силой, то он может пробить роговицу или склеру, попасть внутрь глаза и застрять там. Такие травмы принадлежат к тяжелым. Они часто вызывают серьезные изменения внутренних оболочек глаза, помутнение хрусталика и стекловидного тела, повреждения сетчатки, зрительного нерва. Травма может закончиться полной потерей зрения.

На строительстве может иметь место другой вид тяжелых повреждений глаз — ожоги вследствие попадания в глаз кислот и щелочей. Особенно опасны ожоги известью и щелочами. Они нередко заканчиваются полной слепотой.

В настоящее время в промышленности применяется сварка — электрическая или газовая. Если незащищенными глазами смотреть на процесс электросварки, то через несколько часов наступает раздражение конъюнктивы: свето-боязнь, слезотечение, сильная боль в глазах.

Для защиты глаз от повреждения на производстве требуется хорошая санитарная обстановка: рационально устроенная вентиляция производственных помещений, очистка воздуха от пыли.

Пыль и газы, выбрасываемые из дымовых труб на территории предприятий, могут засорять глаза. Поэтому требуется установка специальных устройств для удаления пыли. Большую роль в предупреждении глазного травматизма играет роль правильного освещения, как естественного, так и искусственного. Производственные помещения должны быть обеспечены достаточным количеством естественного света. Нужно, также проводить систематическую протирку и очистку оконных стекол и переплетов. Хорошо освещенное рабочее место обеспечивает уверенность, правильное и быстрое выполнение обрабатываемых деталей. При недостаточном освещении рабочий вынужден наклоняться к станку, что может привести к попаданию осколков в глаз. Естественному и искус-

ственному освещению с большой силой, то он может пробить роговицу или склеру, попасть внутрь глаза и застрять там. Такие травмы принадлежат к тяжелым. Они часто вызывают серьезные изменения внутренних оболочек глаза, помутнение хрусталика и стекловидного тела, повреждения сетчатки, зрительного нерва. Травма может закончиться полной потерей зрения.

Во время работы сварщик защищает свои глаза с помощью специальных световых фильтров. Необходимо следить за правильным выбором и применением этих светофильтров.

При повреждении глаз на производстве необходимо немедленно обратиться к глазному врачу, а в случае его отсутствия — к врачу или медицинскому здравпункту. От того, как быстро будет оказана первая медицинская помощь, во многом зависит исход травмы. Самопомощью при травме товарищ не должен пользоваться. Только в случае необходимости, не дожидаясь медработника, можно при помощи подручных средств оказать первую помощь. Такая немедленная помощь оказывается при попадании в глаз едких веществ — кислот и щелочей. Эти вещества быстро действуют на нежные ткани глаза и причиняют ему глубокий химический ожог. В этих случаях необходимо немедленно обратиться к врачу. Если же пострадавший находится вдали от больницы, то в ожидании врача можно сделать следующее: промыть глаза большим количеством чистой воды. Это нужно делать немедленно.

Для успешной борьбы с глазным травматизмом необходимо, чтобы рабочий был хорошо обучен по правилам безопасности работы, строго выполнял их и получал соответствующее образование в отделе техники безопасности и на рабочем месте.

Е. УМНИЩИН,
фельдшер Майской больницы.

Редактор В. КОРНИЛОВ

Заказ 29