

ОЗНАЧЕННЫЕ

ОРГАН ПАРТКОМА, ОБЪЕДИНЕННОГО ПОСТРОЙКОМА И УПРАВЛЕНИЯ СТРОИТЕЛЬСТВА САЯНО-ШУШЕНСКОЙ ГЭС.

45.

Суббота, 18 октября 1969 года.

Цена 1 коп.

КИБИКСКИЙ КЛАД



метые горы Джойского расщепленные Енисеем в каньон кордона, не сумели от глаз человека чудесные горы своих недр.

Много веков назад китайцы, спустившись из Тунцун в богатую скотом долину Куйбалскую степь, увидели мимо Кибика, восхищенные языками. Здравствуй, так, что шапки головы — так, что шапки головы, приходилось не раз спешивать из Енисея — на-за Великой Стены пора-мощью и красотой искря-под солнцем, полыхающе-зеленоватыми, снежны-ми тонами благородного — саянского мрамора...

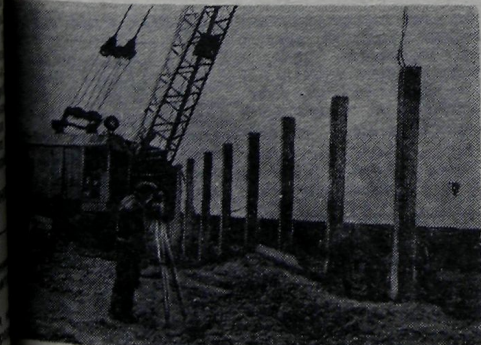
сплавляли в устье Абакана, затем вели многочисленным путем, на санях и телегах, в далекий Санкт-Петербург.

...В октябре 17-го года революционные солдаты и матросы ворвались в Зимний дворец и врукопашную схватились с юнкерами на широких лестничных маршах, покрытых дорогими коврами, сверкающих позолотой отделки, уставленных каменными чашами и вазами в рост человека. Когда министров Керенского увели в Петропавловскую крепость, новые хозяева дворца и всей земли русской долго ходили из зала в зал, путаясь в лабиринте роскошных апартаментов. Золото, драгоценные камни, красное дерево и мрамор, мрамор... Мрамор не только

дочные экспедиции начали основательное изучение мраморных месторождений. Результаты этих работ превзошли все ожидания. Предварительные данные говорят о том, что Кибик-Кордонские запасы мрамора уникальны по величине не только в нашей стране, но и во всем мире. Детальная разведка осуществлена на площади всего в 12 гектаров, но и здесь запасы промышленно годного мрамора составляют 25 миллионов кубических метров. А ведь мраморный клад протянулся по-доль в 21 километр с шириной около полутора километров. Это значит, что цифра в 10 миллиардов кубометров — весьма осторожная заявка на практически неисчерпаемые ресурсы Джойского хребта. Толщина мраморного пласта не менее 200 метров, а во многих случаях бурение пока не выяснило истинных данных — слой мрамора уходит вглубь более, чем на полкилометра.

Уже сейчас выявлено около двух десятков разновидностей цвета мрамора. Но, без сомнения, их гораздо больше — ведь изучена лишь незначительная часть площади залегающих. Во всяком случае, итальянские мраморы статуарных сортов — розовые, белые — теперь уже не могут считаться лучшими в мире: на выставке в Монреале саянский мрамор получил высокую оценку специалистов и художников-ваятелей. Кто знает, может быть, в дальнейшем у нас будет обнаружен и предмет особой гордости Италии — черный мрамор?

Мраморный карьер на Кибике уже перерастает свою экспериментальную стадию. В поселке Означенном строится Саяно-Шушенский камнеобрабатывающий завод, с мощностью которого не сравнится ни одно подобное предприятие в мире. Он будет обрабатывать половину продукции Кибикского карьера. Вторая половина в виде многокубометровых блоков пойдет на экспорт, в страны Западной Европы, в Азию. Завод-гигант будет выпускать в год 250 тысяч кв. метров облицовочных изделий из мрамора



массивная река, буквально в этом месте горы, состоящие из разноцветного мрамора, обнажила сокровища Джойского хребта.

Саяны долгое время берегли свой клад, делая его недоступным для человека. Если Енисей с большим риском мог было сплавить по порожам — то в верховья реки только узкими охотничьи тропами. Даже во времена Екатерины II небольшие отважные партизанские отряды ломали для императрицы тяжелые мраморные глыбы. Камень

итальянский, французский. Мрамор русский, отечественный, саянский, из далекого Джойского хребта, изкавший еще недавно взоры царедворцев, добытый из недр сибирских окровавленными руками «рабочих людей»...

Даже и в советское время практически использовать мраморный клад Кибика стало возможным в полной мере только после начала форсированного строительства дорожных магистралей Саяно-Шушенской ГЭС. Кибикский прииск с выходами мрамора расположен в нескольких километрах ниже Кардовского створа, где ведутся подготовительные работы для строительства плотины.

Три года назад поисково-раз-

В пионерскую здравницу

«Арте» уехали дети гидростроителей Саяно-Шушенской ГЭС. Сергей Самолов, Саша Нижнер и Оля Бородин проведут под южным небом Крыма месяц учебы. Путь для них прислан из ЦК ВЛКСМ, а когда препода-

тельский коллектив и пионерские организации Означенской и Майской средних школ, решили, кому поехать на отдых, то выбор пал на этих трех отличников учебы. Частливого отдыха вам, ребята!

ОЗНАЧЕННОЕ — МОСКВА

Три месяца проведут комсомольцы Означенского домостроительного комбината в Москве. Четверо девушек командированы в столицу для отделочных работ на пусковых объектах столицы. Это Лариса Хлопова, Лидия Квашнина, Мария Константинова, Людмила Калиева. Специальность девушек — штукатурно-маляры. Это уже третья группа Озна-

ченских домостроителей. Первыми два раза в Москву ездили отделочники и плотники. Отъезды о работе наших земляков самые отличные. Администрация, партийная организация и комитет комсомола ДСК-5 уверены, что и в этот раз молодые отделочники не подведут, что их труд также получит отличную оценку.

ФОТОРЕПОРТАЖ

и 50 тыс. кв. метров из гранита, не считая предметов народного потребления (на полмиллиона рублей в год). Действовать завод начнет уже в 1972 году, а это значит, что плотина, здания и машинные залы Саяно-Шушенской ГЭС будут облицованы красивейшими в мире саянскими мраморами и гранитами. ГЭС имени Ленина будет не только самой мощной, но и самой красивой в мире!

В юбилейном ленинскому году экспозиция образцов саянского мрамора будет представлена на ВДНХ, а в следующем году — на международной выставке «Стройматериалы-71» в Москве. В 1970 году саянский мрамор, увидит и на всемирной выставке в Японии.

Сейчас на строительной площадке в Означенном уже ясно вырисовываются контуры будущих цехов, складских помещений и подсобных зданий завода. Начатое в феврале 1969 года строительство уверенно продвигается вперед. Работы ведутся участком № 5 СМУ-1 управления «Саян-газстрой».

На главном корпусе завода заканчивается нулевой цикл. Произведено более половины земляных работ в объеме 41 тыс. куб. метров грунта (разработка и обратная засыпка). Уложено 206 м³ сборного бетона и около 3 тыс. м³ железобетона.

Окончен нулевой цикл административно-бытового корпуса — разработано с обратной отсыпкой около 6 тыс. м³ грунта, уложено 8 тыс. 200 м³ монолитного железобетона, т. е. корпус готов для монтажа.

На складском хозяйстве № 3 заканчивается монтаж колонно-опор. С середины октября здесь начнут работать каменщики. Им предстоит уложить около 900 м³ кирпичной кладки. Сдан под мон-

таж и склад готовой продукции, где произведено около 7 тыс. м³ земляных работ.

Начаты работы нулевого цикла и на объекте шламового хозяйства. Для форсирования строительства завода сооружается свой бетонно-растворный узел. Отсыпана призма автодороги, в октябре к строительной площадке завода плетейды СМН-146 проведут железнодорожное полотно.

В 1970 году строителям завода предстоит выполнить объем работ в 2 раза больший, чем в нынешнем (освоить 3 млн. рублей против 1,5 млн. в 1969 г.). Все это уже сегодня заставляет тщательно готовиться к работе в зимних условиях.

Основные задачи — форсировать готовность новой котельной на 80 тонн, подготовиться к укладке монолитного бетона — обеспечить подогрев в условиях низких температур.

И строители пятого участка трудятся в предъюбилейном году особенно добросовестно. Бригада плотников-бетонщиков Анатолия Михайловича Гускова по праву считается лучшей на строительной площадке завода. План сентября выполнен на 167 процентов. Анатолий Гондаренко, Виктор Скворцов, Николай Смертин, Михаил Зуев, Федор Карепанов, Виталий Галанин крепко держат слово, данное в социалистических обязательствах в честь 100-летия со дня рождения В. И. Ленина.

Строители знают — здания дворцов и театров, вокзалы и подземные метрополитены ждут замечательный облицовочный материал — саянский цветной мрамор, равного которому нет нигде в мире!

В. БАЛАГУРОВ.
Фото П. ДЕМЕНТЬЕВА.





К 100-летию со дня рождения В. И. Ленина

КНИГИ ДЛЯ ЛЕНИНА ИДУТ В МИНУСИНСК

ДОКУМЕНТАЛЬНАЯ ПОВЕСТЬ О ПОИСКЕ

9 августа 1969 года газета «Известия» в статье «Загни огонь познания» рассказала о делах красных следопытов школы № 5 г. Минусинска.

Несколько лет ребята собирают материал о пребывании В. И. Ленина в сибирской ссылке. Недавно была опубликована после проверки в Институте марксизма-ленинизма документальная «Повесть об одном поиске», в которой ребята рассказывают о поиске людей, видевших В. И. Ленина в период сибирской ссылки.

Работа следопытов школы № 5 будет представлена на выставке Центрального музея В. И. Ленина в Москве.

Мы просим руководителя штаба красных следопытов

заместителя директора по воспитательной работе школы № 5 г. Минусинска Швецова Александра Николаевича подробно рассказать о том, как было найдено еще одно памятное ленинское место на планете — дом, в который шла нелегальная литература для Владимира Ильича и в котором он сам неоднократно бывал.

Тов. Швецов, ранее длительное время активно сотрудничавший в нашей газете, охотно прислал все требующиеся материалы.

Сегодня мы начинаем печатать документальную повесть «Книги для Ленина идут в Минусинск».

(Перепечатано из газеты «Искра Ильича»).

В КОНЦЕ XIX века штаб революционных сил России перемещается в глухой Минусинский уезд. Никому неизвестное село Шушенское в этом уезде становится средоточием переломной революционной мысли планеты.

Гений Владимира Ульянова решает сложнейшие задачи организации марксистской партии. Из Минусинского уезда во все концы необъятной России и за рубеж идут письма Владимира Ильича. С нетерпением ждет он весточек от товарищей писем о революционных делах, книг... Они приходят по почте, доставляются с оказиями.

Здесь, в сибирской ссылке, создаются титанические произве-

дения. Сколько же требуется прочитать книг, проанализировать их!

Родные, друзья и знакомые доставят литературу для Ильича в библиотеках, покупают в магазинах...

Зачастую не бандероли, а ящики книг для Ленина идут в Минусинск.

Вот один пример. 7 июня 1898 года Владимир Ильич пишет матери: «Прошлый раз забыл написать тебе, что ящик с книгами я получил в Минусе и привез его оттуда с собой...» (т. 5, стр. 90).

Проходит немногим больше месяца, и в письме Анюте 15 июля Ильич вновь сообщает о книгах: «Я уже писал, кажется,

что на мое имя прислан ящик с книгами из Вильны (я еще не получил его)...».

Во избежание полицейских придирок часть литературы для Ленина идет в адрес Фридмана, которая жила в Минусинске.

ЧТО ЭТО ЗА АДРЕС?

Нас, следопытов школы № 5, членов общества по охране памятников истории и культуры, страшно интересует этот адрес. И мы приступаем к поиску. Из писем В. И. Ленина и Н. К. Крупской мы находим кое-какие сведения о Фридмане.

«Я очень рад, — сообщает Владимир Ильич матери 2 августа 1898 г. — что Анюта хочет известить всех вас о том, чтобы

не посылать на имя С. М. Эта глупая особа получила недавно опять для меня и хочет раздуть из этого целую историю...».

Если не все оповещены, то пусть Анюта напишет и остальным...» (т. 55, стр. 96).

Об этом же пишет Анюта Надежда Константиновна Крупская 9 августа 1898 г. «...На имя Фридман пришел еще ящик с книгами для Володи... Госпожа Фридман подняла было целую бурю, но книги в результате все же получены...» (т. 55, стр. 393).

В примечаниях в этом же томе на стр. 483 читаем: «Речь идет о С. М. Фридман, адресом которой пользовались сыновья для получения литературы и денег. «История», о которой

говорит В. И. Ленин, была звана побегом С. Г. Фридман на ее адрес дельные границы. В связи с этим синская колония оспаривалась к другим сыновьям предложением не посылать адресом Фридман, а навлечь на нее покровительство полиции».

В письме Ленина, начинающем о Фридман, есть пыльные строчки: «...наша выходы, вызванные нашей ссорой с матерью...».

Мы уже знаем, что в период произошел разрыв сыновьями социал-демократии и народниками. Естественно обратиться к воспоминаниям современников об этом периоде, потому что Фридман нельзя считать вольнолюбивым человеком.

Погружаемся в чтение реческих воспоминаний Крупской, Г. М. Курскую, П. Лепешинского, Шаповалова, перенасытившись и брошюры об этом периоде.

И перед нами предстает страница жизни Ленини, наполненная борьбой (Продолжение след...

У НАС В ГОСТЯХ „ЭКОНОМИЧЕСКАЯ ГАЗЕТА“

Еженедельник ЦК КПСС «Экономическая газета» одно из старейших партийных изданий. Предшественник нынешней «Экономической газеты» — газета «Экономическая жизнь» — начала выходить более полувека назад, в ноябре 1918 года.

Выход газеты был тесно связан с именем В. И. Ленина. Читатели газеты видели на ее страницах материалы, подписанные В. И. Лениным. Владимир Ильич сам лично уделял

много внимания работе этой газеты и был ее постоянным читателем. Уезжая на отдых в Горки, например, Ленин просил «из русских газет аккуратно посылать «Правду», «Известия» и «Экономическую жизнь»».

Определяя задачи «Экономической жизни», В. И. Ленин писал:

Газета должна стать боевым органом, не только дающим ре-

гулярные и правдивые сведения о нашей экономике, во-первых, но также анализирующим эти сведения, обрабатывающим их научно для получения правильных выводов в целях управления промышленностью и проч. (во-вторых), и наконец, подтягивающим всех работников экономического фронта, добивающимся пунктуальной отчетности, одобряющим успешную работу

и выносящим на общий суд неаккуратных, отсталых, неумелых работников данного предприятия или учреждения, или отрасли хозяйства и т. п. в третьих.

Руководствуясь ленинским указанием, Центральный Комитет партии возложил на еженедельник «Экономическая газета» задачи вес-

требную активную борьбу осуществление экономического технического политика развития народного хозяйства СССР, за выполнение и осуществление народнохозяйственных планов, за обеспечение народного технического прогресса и внедрение в народное хозяйство достижений отечественной и зарубежной техники.

Газовые планы «Экономической газеты» на новый год вы узнаете в следующих выпусках.



В ЛУНКЕ — ЗЕРКАЛО

Сделав лунку, я опустил в нее привязанное к леске небольшое зеркало. Лед еще тонкий, слой двухметровую толщу воды все хорошо видно. Особенно же хорошая видимость на фоне зеркала. Вот мормышка легла на него, сбоку — кисточка мотыля. Немного приподнимаю приманку, над зеркалом появляется окунь. Мгновение — и мормышка исчезает в его пасти. Мормышка снова над зеркалом. В это время я сильно кашлянул, и только что появившийся окунь исчез. Когда лед тонкий, слышимость в воде хорошая. Поэтому нельзя шуметь и делать резкие движения ногами.

— А при чем тут зеркало? — спросит читатель. Оно привлекает рыбу к месту ловли. Дело не только в том, что зеркало на фоне дна далеко видно, но и в том, что, отражая свет, создает в воде хорошо освещенный участок.

Н. ЖОГОЛЕВ.

ТОРОПИТЬСЯ НЕЛЬЗЯ!

С нетерпением ожидают рыболовы ледостав, начало зимнего сезона, полного незабываемых впечатлений и чудесных переживаний. В северных районах он уже наступил, в средней полосе европейской части Сою-

за — на подходе. Тихие мелководные заливы и заводи затянуты первым прозрачным льдом. Некоторые рыболовы уже устремились на водоемы.

А торопиться-то, теряя благоразумие как раз и не следу-

ет! Слов нет, велико искушение осторожно пройти по первому льду, подготовить лунку и ощутить радость поклевки. И все же надо взять себя в руки, надо перетерпеть, дождаться минимума безопасности — толщины льда в 5—6 см — и только тогда приступить к ловле, да и то с большой осторожностью.

На льду все чаще можно увидеть удильщиков, которые ловят на мормышку без насадки. Обычно около них собирается толпа. Ведь каждому интересно, почему «толстый» металл хватает окунь и даже мирные рыбы. Притом уловы у таких удильщиков и по количеству, и по качеству лучше, чем у тех, кто пользуется насадкой.

В чем же секрет? Необходимо, чтобы движения руки наилучшим образом передавались мормышке. Для этого надо сбалансировать снасть: мормышка — сторожок. Чем тоньше леска, тем легче мормышка и сторожок. Это на небольшой глубине. А чем глубже опускается мормышка, тем тяжелее она должна быть, сторожок — грубее.

Наиболее лучшим считается такое сочетание: леска — 0,08—0,12 миллиметра, мормышка — не больше пшеничного зерна. Ответствие для лески — под углом 120 градусов к оси крючка. Неплохо на цепье

ЖАЛОБ НЕ БУДЕТ

«несчастных» случаев! Крупная рыба рвала леску, а насадку на крючке, привязанном к толстой леске, категорически отказывалась брать. В последнее время таких жалоб стало меньше, а скоро не будет совсем.

Сейчас леску выпускают три комбинации искусственного и синтетического волокна — Каленский, Курский и Барнаульский. У первого из них продукция диаметром от 0,10 мм до 1 мм, второго — от 0,2 мм до 0,5 мм, у третьего — от 0,15 мм до 0,4 мм.

УГОЛОК РЫБОЛОВА

стью, в особенности на знакомом водоеме. Не бывай и о том, что толщина льда не везде одинакова и на отдельных участках он настолько тонкий, не может выдержать человека.

БЕЗ НАСАДКИ

крючка надеть колечко из красной изоляции радиопроводной жок — из тонкой пружины, но можно и из шестипи. Перед тем как на рыбалку рекомендуется окунуть мормышку в анисовое масло. Как только мормышка коснется дна, надо часто-часто подмывать, одновременно медленно поднимая ее. Нередко окунь в мормышку и даже у нижней кромки льда. Здесь и следует ловить.

Успех приходит не сразу: нужна тренировка. Зато сколько муштует! Не надо доставать и хранить мотыля, студить насаживая его.

И. РЕШЕТНИКОВ

Редактор В. КОРНИЛОВ